

MODUŁOWE STRUKTURY ORGANIZACYJNE W SZ RP
MODULAR STRUCTURES OF ORGANIZATIONAL IN POLISH ARMED
FORCES

Jarosław SIECZKA

jaroslaw.sieczka@wat.edu.pl

Wojskowa Akademia Techniczna
Wydział Logistyki
Instytut Logistyki

Streszczenie: W artykule przedstawiono wpływ struktur na możliwości działań SZ w operacjach na terenie Rzeczypospolitej oraz w realizacji działań poza jej granicami. Zamiarem autora jest wskazanie, że modułowe struktury organizacyjne Wojska Polskiego będą miały wpływ na planowanie i realizację wyznaczonych zadań.

Abstract: The article presents the impact of structures on the possibilities of activities of the Armed Forces in operations on Polish territory and the implementation of activities outside its borders. The intent is to indicate that modular organizational structures of the Polish Army would have an impact on the planning and implementation of assigned tasks.

Słowa kluczowe: logistyka, struktury, transport.

Key words: logistics, structures, transportation.

WSTĘP

Współczesne wyzwania stojące przed Siłami Zbrojnymi (SZ) Rzeczypospolitej Polskiej (RP) nie ograniczają się tylko do zagrożeń stricte militarnych, które oczywiście są nadrzędnym elementem ich powołania i istnienia, ale są również po to, aby służyć społeczeństwu w sytuacjach nieprzewidzianych i zagrażającym jego funkcjonowaniu np. zagrożeniom asymetrycznym, które w dzisiejszych czasach są najgroźniejsze.

Do wyżej wymienionych zagrożeń, SZ powinny się przygotować nie tylko pod względem posiadania odpowiedniego wyposażenia w postaci sprzętu wojskowego (SpW), ale również pod kątem konieczności posiadania odpowiednich struktur organizacyjnych umożliwiających swobodne ich dopasowanie do zaistniałej sytuacji.

Stąd należy zadać sobie pytanie: „**Jakie struktury organizacyjne SZ RP będą najbardziej uniwersalne do przeciwdziałania powstałym współczesnym zagrożeniom?**”.

Tak postawiony problem badawczy wymaga dokonania analizy pod wieloma względami i dotyczyć będzie następujących obszarów:

1. Z jakimi zagrożeniami będziemy mieli do czynienia w przyszłości?
2. Jakie struktury organizacyjne będą umożliwiały elastyczne dostosowanie ich do zaistniałej sytuacji?

3. Jakie powinno być wyposażenie poszczególnych komórek organizacyjnych takiego ugrupowania?

Tak sformułowane zagadnienia pozwolą na uzyskanie odpowiedzi na nurtujące wątpliwości dotyczące właściwego zorganizowania struktur w SZ RP, które mogą przeciwdziałać zagrożeniom we współczesnym świecie. Do opracowania odpowiedzi na tak postawione zagadnienia posłużą metody analizy i syntezy dostępnej literatury z poruszanego zakresu oraz wywiadu z osobami uczestniczącymi w przygotowaniu sił odpowiedzi NATO.

1. WSPÓŁCZESNE ZAGROŻENIA DLA SIŁ ZBROJNYCH

Źródłem przyszłych zagrożeń, które mogą oddziaływać na bezpieczeństwo obszaru euroatlantyckiego i innych mających w bezpośredni lub pośredni wpływ na bezpieczeństwo międzynarodowego pokoju, pozostaną nadal konflikty etniczne, zadawnione i nierozwiązane spory pomiędzy państwami, funkcjonowanie państw autorytarnych oraz „państw w stanie rozkładu”. Do tych zagrożeń należy również zaliczyć nadmierną eksploatację zasobów naturalnych, które w dłuższym okresie mogą wywołać zachwianie równowagi w utrzymaniu potrzeb gospodarczych poszczególnych państw oraz spekulacje cenowe surowców kopalnych np. ropy naftowej, gazu ziemnego itp.. Takie zagrożenia w ekstremalnych sytuacjach mogą doprowadzić do eskalacji konfliktu z lokalnego na większą skalę, obejmującą swoim zasięgiem również państwa ościenne, niemające bezpośredniego w nim udziału. Jednak sytuacja jaka panuje w relacjach międzynarodowych powoduje, że państwa wysoko rozwinięte będą dążyły do złagodzenia konfliktu używając do tego celu wszystkich możliwych środków, do użycia wojsk włącznie.

Do wyżej wymienionych, należą również wywołane siłami natury, które w ostatnich latach są najbardziej dotkliwie odczuwalne, tj. trzęsienia ziemi jak np. w Pakistanie, Turcji oraz często występujące wraz z nimi tsunami. W roku 2005 miało to miejsce na wybrzeżach Indii a Japonii w 2011. Do dnia dzisiejszego skutki tych kataklizmów w uboższych państwa są nie do odrobienia, nie tylko pod względem odbudowy zniszczonej infrastruktury, ale również w niektórych sytuacjach zanieczyszczonego lub wręcz skażonego środowiska. Skutki takiego kataklizmu są odczuwalne przez długie lata i powodują nie możliwość zaludnienia takiego obszaru. Dlatego szybkie działanie przeciwdziałające w takich sytuacjach jest jak najbardziej pożądane.

Powyższe zagrożenia w literaturze są postrzegane jako **asymetryczne**, ze względu na charakter i idące możliwości oddziaływania na społeczeństwo. Stąd scharakteryzowanie współcześnie występujących zagrożeń asymetrycznych, w których potencjalnie mogą uczestniczyć wydzielone komponenty ekspedycyjne SZ RP jest kluczowym elementem przy

realizacji operacji z nimi związanych. Stąd w działaniach zbrojnych o podłożu asymetrycznym należy wyróżnić dwie grupy zagrożeń:

- **antropogeniczne** (formy zagrożenia powstałe w wyniku działalności człowieka) wywołane poprzez działalność lub błędy i zaniechania człowieka. Są one związane z atakami (nietypowe w działaniach pomiędzy siłami zbrojnymi państw) jak terroryzm, sabotaż, przestępczość kryminalna, handel narkotykami, żywym towarem, bronią, przestępczość transgraniczna, cyberataki, awarie przemysłowe itp.,
- **nieantropogeniczne** związane z awariami przemysłowymi spowodowanymi siłami natury tj. powodzie, trzęsienia ziemi, klęski żywiołowe, pożary itd.

W związku z powyższym, NATO w celu uregulowania terminu **asymetryczność**, postanowiło wystosować oficjalny dokument zawierający definicje tego pojęcia, wskazać jego cechy i składniki. W oparciu o to powstała NATO-wska „Koncepcja działań przeciw asymetrycznym zagrożeniom” (NATO concept for countering asymmetric threats. MC 0573 (2 Draft)). Celem tej koncepcji jest określenie ram niezbędnych do opracowania odpowiedniej strategii przeciwdziałania asymetrycznym zagrożeniom wojennym i określenia kierunków rozwoju, które ułatwią NATO zdolność przewidywania i zapobiegania zagrożeniom asymetrycznym w przyszłości. Te strategie i ich możliwości zapewniają również skuteczną ochronę przed możliwymi atakami asymetrycznymi oraz łagodzenia ich konsekwencji.

Dokument ten wyróżnia trzy robocze definicje asymetrii oraz pojęć z nią związanych.

1. **Asymetria** w wojnie jest używana do wskazania pewnego rodzaju różnicy, jaką uzyskuje się w przewadze nad przeciwnikiem. Dalsze określenia opisane w terminologii wojskowej, to niesymetryczny stan, gdy istnieje jakakolwiek różnica w wartości, zachowaniu, sile, zdolności, szkoleniu i/lub organizacji tworzącej warunki sprzyjające jej wykorzystaniu.
2. **Asymetria wojny** jest kampanią, w której przeciwnik używa nierównych środków, metod i/lub w celu obejścia przepisów lub ich negowaniem, przeciwnik mocno wykorzystuje naszą słabość w celu uzyskania jak największej nieproporcjonalności.
3. **Asymetria ataków** są to działania podejmowane przez państwo lub pozapaństwowe strony (przyjaznych lub wrogich) mające na celu obejście lub negowanie atutów przeciwnika i wykorzystanie słabości postrzegane poprzez wykorzystanie nierównych wartości, strategii, organizacji i zdolności. Takie działania mogą osiągnąć nieproporcjonalne skutki, a tym samym zyskuje rozpoczęcie uzyskania korzyści prawdopodobnie nieosiągalnych za pomocą tradycyjnych środków. (Sieczka, 2014).

Podział geopolityczny świata po Drugiej Wojnie Światowej spowodował połączenie kilku odrębnych pod względem gospodarczym, rządowym i etnicznym narodów w jedno państwo. Po 1989 roku po upadku tzw. „żelaznej kurtyny”, wiele z nich rozpoczęło dążenie do ustanowienia odrębnie administracyjnie państw. To przyczyniło się do powstania nowego zagrożenia asymetrycznego – konfliktów regionalnych na tle narodowościowym i religijnym. Podział nie następował na drodze negocjacji i rozmów politycznych a odbywał się w postaci walk zbrojnych. W trakcie których wiele ugrupowań paramilitarnych związanych z ruchem wyzwoleniczym, rozpoczęło walkę o odzyskanie swojej suwerenności, która bardzo szybko przerodziła się w regularne czystki etniczne wśród dotychczasowych mieszkańców, którzy jeszcze nie tak dawno byli sąsiadami. Spektakularnym tego przykładem są rejony byłej Jugosławii. Do tej pory nie są uregulowane sprawy związane z granicami poszczególnych narodowości, co zmusiło sojusz NATO do wydzielenia i rozmieszczenia sił w tych rejonach i nie dopuszczenia do kolejnej eskalacji przemocy. Podobna sytuacja ma miejsce w Afryce, przykładem tego może być Czad. Dlatego utworzenie i utrzymywanie struktur ekspedycyjnych kontyngentu wojskowego jest bardzo istotne dla bezpieczeństwa międzynarodowego. (Sieczka, 2013)

2. STRUKTURY ORGANIZACYJNE SIŁ ZBROJNYCH

Gotowość państw NATO do realizacji zobowiązań wynikających z art. 5 traktatu waszyngtońskiego obejmuje całe spektrum zadań związanych z obroną własnego terytorium, jak również na obszarze dowolnego innego państwa NATO, w tym w formie operacji ekspedycyjnych razem z innymi siłami państw koalicji międzynarodowej, pod auspicjami ONZ lub wynikających z mandatu RB ONZ pod dowództwem organizacji międzynarodowej (UE, NATO, OBWE) lub państwa wiodącego. Stąd, skład kontyngentu zaangażowanego w operacjach ekspedycyjnych, powinien być rozpatrywany przez pryzmat współpracy w ramach sojuszu NATO lub koalicji międzynarodowej. To w zasadniczy sposób wpływa na posiadanie przez taki kontyngent modułowej struktury organizacyjnej umożliwiającej jej dopasowanie do innych struktur uczestniczących w danej operacji.

Zakłada się, że w 2030 roku siły zbrojne przekroczą sojusznicze wskaźniki dostępności sił w ramach tzw. **Celu Robertsona**. Przewiduje on, że w państwach NATO wskaźnik dostępności sił lądowych powinien wynosić odpowiednio 40% dla sił zdolnych do przerzutu w rejon ewentualnej operacji sojuszniczej i 8% dla gotowych do natychmiastowego użycia lub zaangażowanych już w operacje poza granicami kraju. Między innymi dzięki temu, będą w stanie wydzielić do operacji odpowiednio silny kontyngent wojskowy.

Najczęściej będą to operacje o niskiej intensywności, co wynika z charakteru przyszłych zagrożeń oraz nowego podejścia państw do zapewnienia bezpieczeństwa międzynarodowego. Analiza doświadczeń z przebiegu współczesnych konfliktów wskazuje na konieczność przygotowania SZ RP do ich charakteru. Zakłada się, że będą one prowadzone poza granicami kraju, w znacznych odległościach od macierzystych baz z koniecznością uzupełniania potrzeb logistycznych.

Wojska lądowe pozostaną zasadniczym rodzajem Sił Zbrojnych RP uczestniczącymi w konfliktach asymetrycznych, a ich struktura pozwoli na tworzenie, w zależności od potrzeb operacyjnych, komponentu lekkiego, przeznaczonego do udziału w operacjach o niskiej intensywności oraz działaniach zabezpieczających wejście do walki pozostałych komponentów. Tworzony może być również komponent średni, który będzie w stanie prowadzić działania o niskiej i wysokiej intensywności, oraz komponent ciężki, przeznaczony przede wszystkim do działań o wysokiej intensywności. Z uwagi na zwiększający się potencjał bojowy wojsk lądowych będzie wzrastać efektywność operacyjna sił lekkich. Umożliwi to wykonywanie zadań przeznaczonych dotychczas dla jednostek cięższych. Komponent lekki będzie wyposażony w kołowe transportery opancerzone nowej generacji, mobilne systemy wsparcia bojowego (rozpoznania, artyleryjskie, inżynieryjne, przeciwlotnicze itp.) oraz systemy zabezpieczenia logistycznego i medycznego, instalowane na pojazdach kołowych o wysokiej mobilności oraz na pojazdach ogólnego przeznaczenia. Zakłada się, że w strukturze brygady, a w brygadach wysokiej gotowości również batalionu, będą środki oddziaływania powietrznego, co umożliwi tym jednostkom prowadzenie działań w wymiarze powietrzno-lądowym.

Skuteczność zaangażowania wydzielonych komponentów z SZ RP do operacji ekspedycyjnych wielonarodowych sił połączonych będzie wymagać **pełnej interoperacyjności** naszych jednostek z siłami sojuszników lub koalicjantów. Takie podejście i rozumienie rzeczy, pozwoli na skuteczne realizowanie zadań i umożliwi swobodę podejmowania decyzji.

Ukompletowanie jednostek wysokiej gotowości, zdolnych do przerzutu powinno wynosić: stan osobowy – nie mniej niż 90%; zasadniczy (SpW) – 90%; zapasy środków materiałowych – 30 dni. Ukompletowanie jednostek zgłoszonych do Sił Odpowiedzi NATO (SON) (NRF – The NATO Respons Force, zawarte w Koncepcji Sił Odpowiedzi NATO MC 477 przyjętej przez Komitet Wojskowy NATO w czerwcu 2003r): stan osobowy – 95–100%, zasadniczy SpW – 100%; zapasy środków materiałowych do 30 dni działań. Jednostki

o obniżonej gotowości: stan osobowy – 70%; SpW – 90% oraz zapasy środków materiałowych – 30 dni. (Jateczak, Kozłowski 2007)

Przyszłe siły zbrojne będą musiały działać elastycznie i mieć charakter mobilny. Umożliwi to ich użycie, jeśli wystąpi taka potrzeba, gdziekolwiek i kiedykolwiek. Wymagać się będzie, aby wojska mogły być rozmieszczone w rejonie operacji w sposób natychmiastowy i były zdolne do działania w nieprzyjaznym środowisku, bez względu na tempo i czas prowadzonej operacji. Przestrzeń, w której siły zbrojne będą prowadziły operacje wojskowe, będzie charakteryzowała się różnorodnością, a efekty będą prawdopodobnie widoczne na wielu płaszczyznach. Można przypuszczać, że będzie ona podzielona na wielowymiarowe segmenty i w dużym stopniu zdominowana przez to, co będzie się działo ponad polem walki wojsk lądowych, tj. w przestrzeni powietrznej i w kosmosie, oraz na morzu i pod wodą. Najbardziej jednak prawdopodobnym miejscem konfliktu i równocześnie najbardziej wymagającym będzie teren zurbanizowany.

Dodatkowo sojusz powinien poprawić swoją zdolność do prowadzenia i wspierania wielonarodowych operacji ekspedycyjnych podejmowanych z dala od własnego terytorium przy niewielkim wsparciu państwa gospodarza lub bez niego. Sojusz północnoatlantycki będzie więc musiał odpowiadać zdecydowanie i szybko, w sposób elastyczny na wyzwania pojawiające się nagle z dala od swoich granic. Kluczowe dla operacji ekspedycyjnych jest posiadanie właściwie przygotowanych i wyszkolonych wojsk oraz zapewnienie im wsparcia. O sukcesie będą bowiem decydowały nie czynniki ilościowe, ale jakościowe, do których między innymi zaliczamy: stosowanie techniki zmniejszenia widzialności przez radary (stealth), podejmowanie działań odpowiednio do sytuacji czy używanie broni precyzyjnej.

Przyszłe sojusznicze ekspedycyjne siły zbrojne muszą mieć taką strukturę organizacyjną, która pozwoli na ich elastyczne użycie. Warunki pola walki będą wymagały zintegrowania wszelkich działań, na przykład wywiadu, monitorowania sytuacji pola walki, przydzielania celów do rażenia czy prowadzenia rozpoznania (ISTAR – Information, Surveillance, Target Acquisition, Reconnaissance (informacja, nadzór, pozyskiwanie celów, rozpoznanie)), co umożliwi prowadzenie operacji w szybkim tempie.

Operowanie w złożonym środowisku zgodnie z zasadą oczekiwanych rezultatów będzie wymagało posiadania wojsk w pełni interoperacyjnych z innymi pododdziałami, zdolnych do interakcji z instrumentami władzy cywilnej, organizacjami pozarządowymi i innymi organizacjami w ramach połączonych działań operacyjnych.

SON-y mają stanowić główną siłę dla Sojuszu i zapewnić:

- odejście od wielkich, kosztownych struktur na rzecz mniejszych, wysoko mobilnych jednostek zdolnych do prowadzenia działań połączonych;
- zharmonizowanie procesów modernizacji sił w poszczególnych państwach przy założeniu, że państwa członkowskie uzgodnią wcześniej zaproponowane w ramach Inicjatywy Zdolności Obronnych obszary specjalizacji;
- możliwość optymalizacji wydatków obronnych i skoncentrowania ich na rozwoju pożądanego przez Sojusz potencjału wojskowego;
- zmniejszenie, pogłębiającej się luki technologicznej i militarnej pomiędzy Stanami Zjednoczonymi a pozostałymi krajami członkowskimi NATO.

SON to wielonarodowe połączone siły, których trzonem jest brygadowy moduł wojsk lądowych, wzmocniony komponentem morskim i powietrznym; ich czas zdolności przerzutu wynosi od 5 do 30 dni. Są one przeznaczone do wykonania zadań we wstępnej fazie kryzysu w dowolnym regionie geograficznym świata. Zadania te obejmują zabezpieczenie wejścia do rejonu operacji sił głównych, udziału w operacjach reagowania kryzysowego oraz demonstrację siły. SON są zdolne do przeprowadzenia samodzielnych zadań do 30 dni.

Siły Odpowiedzi NATO to zestaw wojsk posiadający zarówno elementy dowodzenia Dowódcy Połączonych Sił, jak również Dowództw Komponentów oraz jednostki wojskowe tworzące poszczególne jego zestawy.

W strukturze każdego zestawu SON występuje grupa bojowa oraz jednostki dowodzenia i zabezpieczenia. Skład takiej grupy może zawierać następujące składniki:

- Dowództwo Połączonych Sił Zadaniowych zdolne do natychmiastowego przerzutu;
- Komponent Sił Specjalnych;
- Komponent Lądowy;
- Komponent Morski;
- Komponent Powietrzny;
- Wielonarodowy Batalion Obrony Przed Bronią Masowego Rażenia;
- Połączona Grupa Wsparcia Logistycznego.

Przewiduje się, że liczba wchodzących w skład tak utworzonej grupy może liczyć nawet do 25 tys. żołnierzy.

Do grupy tej wydziela się ze struktur SZ RP oddziały wskazane przez dowództwo NATO w oparciu o potrzeby wynikające z panującej aktualnie sytuacji politycznej świata lub losowo występującego zdarzenia. Od 2003 roku, tj. od momentu ratyfikowania przez Polskę Koncepcji utworzenia grup SON, ze strony SZ RP były wydzielane grupy ekspedycyjne mogące uczestniczyć w zadaniach NATO.

W początkowej fazie liczba żołnierzy zgłoszonych do tych grup kształtowała się na poziomie od kilkunastu do kilkudziesięciu osób. W początkowym okresie w większości przypadków wyznaczone osoby pełniły rolę oficerów łącznikowych. Jednakże z upływem lat liczba uczestników zaczęła się zwiększać, aby osiągnąć poziom ponad 260 żołnierzy. Skład poszczególnych oddziałów zmieniał się, jednak na podstawie dostępnych danych można wskazać powtarzające się elementy, które najczęściej są wystawiane do realizacji zadań w ramach Sił Odpowiedzi NATO. Zestawienie takich ugrupowań zostało przedstawione w tabeli 1. Oczywiście są to dane oparte na dotychczasowych deklaracjach SZ RP. Wysłanie żołnierzy będzie zależało za każdym razem od dokonanej analizy zaistniałej sytuacji i będzie miało wpływ na skład, liczbę żołnierzy oraz potrzeb UiSW i zabezpieczenia logistycznego.

Tabela 1. Skład i wyposażenie zgłaszanych elementów do Sił Odpowiedzi NATO.

Ugrupowanie	Liczba żołnierzy	Liczba (rodzaj sprzętu)
Kompania inżynieryjna	110	
Niszczyciel min typu Krogulec	56	1
Kompania likwidacji skażeń	118	
Samolot transportowy CASA C-295M	8	2
Narodowy Element Wsparcia z 10 BLog (Opole)	62	
Drużyna przenośnych zestawów raketowych	19	4 zestawy GROM
Fregata raketowa	219	1
Kompania logistyczna	135	
Kompania wydobywania i oczyszczania wody	126	
Kompania chemiczna wysokiej gotowości	142	
Okręt podwodny	27	1
Okręt wsparcia logistycznego	46	1
Kompania transportowa	100	

Opracowanie własne na podstawie dotychczasowych deklaracji SZ RP.

Przewidywane zwiększenie naszego zaangażowania w SON powoduje możliwość wydzielenia batalionu desantowo-szturmowego, jednego batalionu piechoty zmotoryzowanej, samolotów F-16 oraz innych elementów w przyszłych działaniach sojuszniczych.

Grupy ekspedycyjne wchodzące w skład Sił Odpowiedzi NATO, niezależnie od rodzaju prowadzonej operacji, powinny być przygotowane do militarnego ich użycia. Biorąc pod uwagę współczesne operacje, należy przyjąć, że możliwości bojowe SpW będą głównie rozpatrywane pod kątem precyzyjnego rażenia przeciwnika, manewrowością oraz interoperacyjnością z innymi państwami. Oprócz modułów bojowych muszą one dysponować również takimi, które wspomogą wykonanie postawionych zadań. Do takich należy również zaliczyć sprzęt logistyczny wspierający ich działania, jak również służące instytucjom cywilnym na terenie bazowania.

Stąd SpW należy dobierać adekwatnie do wykonywanych zadań oraz warunków panujących w rejonie prowadzonej operacji. Uzbrojenie, wyposażenie bojowe i struktury

organizacyjne, uzupełnione profesjonalnie wyszkolonym żołnierzem, będą się przekładać na sukces misji. Grupa bojowa wydzielona ze składu SZ powinna być wyposażona w:

- uzbrojone transportery opancerzone (np. KTO);
- różnego rodzaju śmigłowce (transportowe, wsparcia bojowego i ewakuacji medycznej);
- bezzałogowe środki rozpoznawcze (UAV – unmanned aerial vehicle);
- środki OPL i OPChem.;
- nowoczesne środki łączności, w tym także satelitarne;
- urządzenia rozpoznające sytuację na podejściach do baz;
- środki wsparcia bojowego (sprzęt logistyczny i inżynieryjny);
- urządzenia zapewniające ochronę przed IED – Improvised explosive device (prowizorycznymi urządzeniami wybuchowymi zakładanymi przy drogach) i VBIED – Vehicle Born Improvised Explosive Device (prowizorycznymi ładunkami wybuchowymi montowanymi w samochodach);
- modułową broń strzelecką.

Żołnierze powinni być wyposażeni w indywidualne noktowizory i termowizory oraz mundury zapewniające maskowanie i komfort w różnych warunkach klimatycznych i pogodowych.

W każdej z wymienionych wcześniej sytuacji trzeba będzie stosować różne metody, formy i sposoby oddziaływania, stąd niebagatelną rolę odegra tutaj wyszkolenie. Żołnierze z reguły będą funkcjonować w środowisku odbiegającym od ich naturalnego środowiska. Przewidywany promień zaangażowania dla grup bojowych wskazuje, że mogą to być miejsca o odmiennym klimacie, ukształtowaniu terenu, znajdujące się też w znacznym oddaleniu od macierzystych państw. Dodatkowo żołnierze będą się spotykać z ludnością o innej religii, kulturze i zwyczajach, co tym bardziej wpływa na położenie nacisku na umiejętne przygotowanie ich na tego rodzaju doświadczenie.

Należy przypuszczać, że ewentualne operacje ze względu na swój charakter, będą raczej działaniami długotrwałymi i będą wymagały odpowiedniego **zabezpieczenia logistycznego**. Takie założenie z kolei powoduje, że przed systemem zabezpieczenia i zaopatrywania stoją poważne wyzwania. Dotyczy to zarówno funkcjonowania całego systemu logistycznego w skali makro, czyli wyposażenia w sprzęt, jak i wyposażenia indywidualnego żołnierza. Zapewnienie funkcjonowania systemu jednolitej, zespolonej logistyki (w tym szczególnie ważne – zabezpieczenia medycznego) będzie wyzwaniem dla grupy bojowej w wykonywaniu zadań operacyjnych.

Z funkcjonowaniem systemu zespolonej logistyki w operacjach ekspedycyjnych będą związane istotne czynniki, które wymuszą zastosowanie rozwiązań wykraczających poza wypracowane w okresie pokoju ramy:

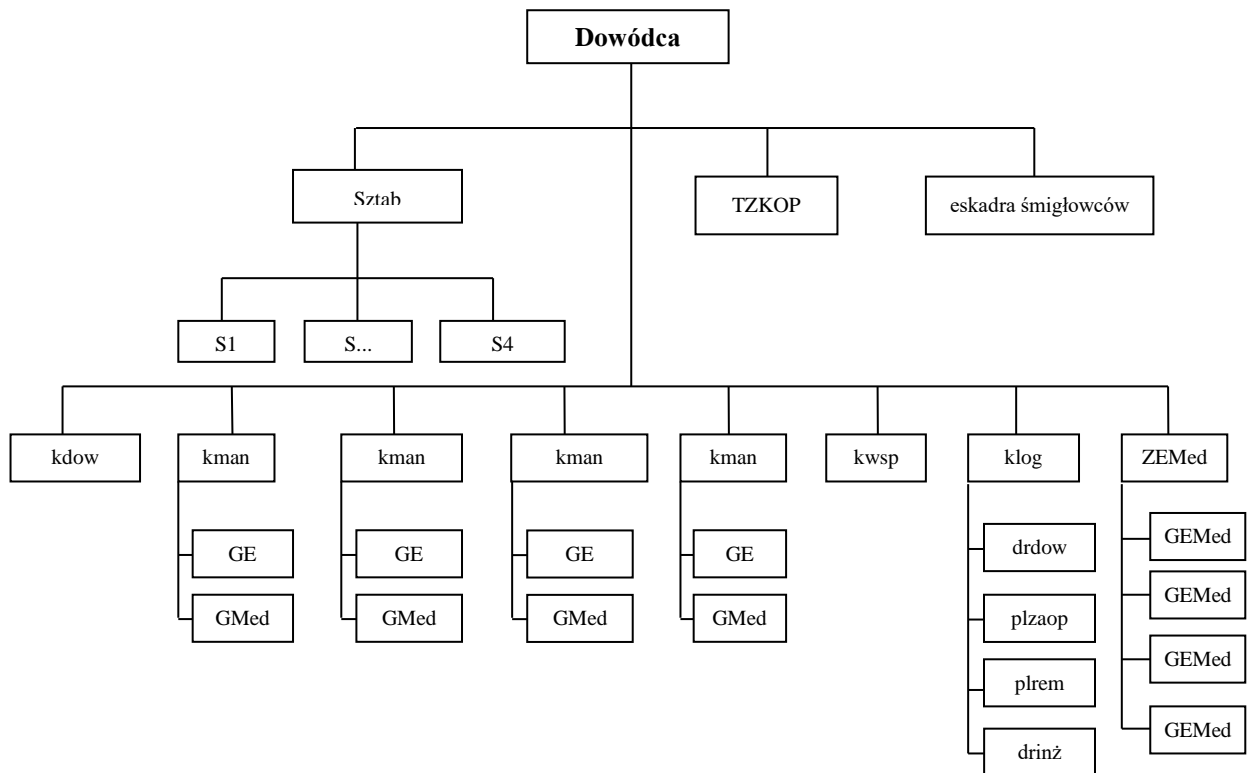
- oddalenie rejonu funkcjonowania (operowania) grupy bojowej od baz logistycznych w metropolii. W tej sytuacji zapewnienie dostaw środków bojowych i zaopatrzenia wymaga przyjęcia rozwiązań z wykorzystaniem środków transportu powietrznego i/lub morskiego;
- zapewnienie bezpieczeństwa dla konwojów na drogach zaopatrzenia, ze względu na oddalenia centralnych baz (ośrodków) logistycznych od poszczególnych grup (kompanii) manewrowych, wykonujących zadania w oderwaniu od sił głównych;
- adekwatne do zadań grupy bojowej struktury elementów logistycznych i ich etatowe wyposażenie. Powinny one uwzględniać wymagania związane ze zwiększonym zapotrzebowaniem na środki bojowe, zużyciem wody (napojów) lub paliwa, czy też środków medycznych (w tym dla ludności).

Z tego względu zapewnienie bezpieczeństwa przed ewentualnymi atakami na konwoje oraz utrzymanie dróg zaopatrzenia w dobrym stanie technicznym, przydatnych do sprawnego przemieszczania konwojów, będzie pierwszoplanowym zadaniem również dla pododdziałów operacyjnych grupy bojowej.

Uwzględniając 2 szczegółowy problem badawczy tj.: Jakie struktury organizacyjne będą umożliwiały elastyczne dostosowanie ich do zaistniałej sytuacji oraz efektywne wykorzystanie transportu?, autor przyjął, że ugrupowanie które dzięki swojemu wyposażeniu oraz liczbie żołnierzy, może stać się zasadniczym elementem umożliwiającym takie elastyczne dostosowanie będzie **batalion**.

Batalion (przykładowa struktura opracowana na podstawie: „Poradnika logistycznego do ćwiczeń i treningów sztabowych. Związek taktyczny, oddział, pododdział”. AON Wydział strategiczno-obronny. Warszawa 2008została przedstawiona na rys.1.) byłby zasadniczym modułem bojowym ekspedycyjnego kontyngentu, całkowicie samodzielnym, dysponującym odpowiednim potencjałem ogniowym i manewrowym. Wraz z organicznym komponentem wsparcia powietrznego stanowiłby silny oddział, zdolny do wykonywania zadań o dużej intensywności bojowej oraz umożliwiłby udział w operacjach asymetrycznych. Dużym walorem takiej struktury byłaby możliwość selektywnego wykorzystania wchodzących w jego skład komórek (modułów) mogących w takich sytuacjach samodzielnie realizować zadania. Do takich należy zaliczyć np. pomoc humanitarną i ratownictwo. Tego rodzaju

operacje nie wymagają angażowania całych sił i środków, tylko te które zostaną zakwalifikowane jako najbardziej potrzebne.



Rys. 1. Struktura batalionu ekspedycyjnego.

W jego skład powinna wchodzić kompania dowodzenia (kdow), cztery kompanie manewrowe (kman), tj. 56 bojowych transporterów opancerzonych KTO stanowiących trzon bojowy batalionu. Każda z kompanii dysponowałaby grupą ewakuacji (GE) sprzętu i grupą medyczną (GMed), to pozwoli na swobodę działania każdej z kompanii manewrowej. Następnym pododdziałem jest kompania wsparcia (kwsp) mająca osiem samobieżnych, szybkostrzelnych i zautomatyzowanych moździerz np. RAK, przeznaczonych do wspierania ogniowego w razie potrzeby całością lub częścią sił całego batalionu lub poszczególnych kompanii, w tym przypadku sekcjami po dwa moździerze. W batalionie byłaby organiczna eskadra śmigłowców, mająca do dyspozycji cztery klucze śmigłowców bojowych np. Mi-24, po trzy śmigłowce w kluczu, w razie potrzeby do wsparcia każdej kompanii, razem 12 śmigłowców, a także klucz śmigłowców transportowych np. Mi-17 i klucz śmigłowców medycznych np. W-3RL Sokół (wojskowa wersja ratownictwa lądowego), po cztery śmigłowce w każdym kluczu. Wsparcie śmigłowców bojowych w niekonwencjonalnych działaniach jest po prostu niezbędne. W skład struktury batalionu ekspedycyjnego wspierającego go pod względem działań taktycznych będą bezzałogowe samoloty rozpoznawcze znajdujące się w TZKOP (Taktyczny Zespół Kontroli Obszaru Powietrznego). Natomiast kompania logistyczna (klog) powinna się składać z pododdziałów mogących

realizować zadania samodzielnie poza strukturami batalionu, w przypadku angażowania ich do zadań głównie niemilitarnych. W jej skład wchodziłyby plutony zaopatrzenia (plzaop), remontowy (plrem) oraz drużyna inżynieryjny (drinż) i dowodzenia (drdow). Istotnym dla bezpieczeństwa i dobrego stanu psychicznego żołnierzy jest zespół ewakuacji medycznej (ZEMed) składający się z czterech grup ewakuacji medycznej (GEMed) rannych lub porażonych z obszaru prowadzonych operacji.

Jeśli chodzi o stan osobowy tak skonstruowanego batalionu (sztab, cztery kompanie manewrowe, kompania dowodzenia, logistyczna i wsparcia, eskadra śmigłowców, TZKOP), w sumie wynosiłby od 1000 do 1300 osób, stający się obecnie standardem w NATO i biorąc pod uwagę prognozy zaangażowania Sojuszu w trwające konflikty, będzie nim najprawdopodobniej przez najbliższe 10-15 lat. Mobilność dyktuje potrzebę użycia przede wszystkim małych i wysoce utecniczonych pododdziałów, najlepiej wyposażonych w śmigłowce, zdolnych do silnej reakcji ogniowej w niezwykle krótkim czasie, z ominięciem rozlicznych przeszkód terenu, występujących na lądzie.

Tego rodzaju batalion ekspedycyjny (oparty na strukturach modułowych umożliwiającą wydzielenie ze swoich struktur poszczególne komórki organizacyjne oparte o kompanię manewrową, jako trzon modułu) stałby się głównym elementem mogącym brać udział w operacjach wymuszenia pokoju, stabilizacyjnych i innych nie wymagających angażowania głównych sił bojowych. Podstawowy sprzęt jaki może wchodzić w skład struktury takiego batalionu przedstawia tabela 2.

Tabela 2. Wyposażenie modułowego batalionu.

Nazwa UiSW	Liczba sztuk	Wymiary zewnętrzne (dł. x szer. x wys.[m]) i masa pojazdu do transportu [kg]
Kołowy transporter opancerzony	56	7,77x2,83x2,99 20000
Śmigłowce bojowe Mi-24	12	21,35x1,7x5,47 8450
Śmigłowce transportowe Mi-17	3	25,28x3,5x5,56 6990
Śmigłowce sanitarne W-3RL	3	18,75x1,75x4,2 3850
Moździerz samobieżny szybkostrzelny RAK	8	7,77x2,83x2,99 19000
Pojazdy inżynieryjne spycharko-ładowarka SŁ-34	2	7,72x2,8x3,45 1095

Opracowanie własne.

W przypadku wystąpienia operacji asymetrycznej o podłożu militarnym oraz walki z ugrupowaniami terrorystycznymi, zostaną użyte pododdziały stricte bojowe. Będą to, w zależności od rozmiaru konfliktu, od 1 do 4 kompanii manewrowych, wspieranych ugrupowaniami śmigłowców (bojowych, transportowych i ewakuacji medycznej) oraz niezależnie od wysyłanego ugrupowania, będą temu towarzyszyć odpowiednie środki z pozostałych struktur batalionu ekspedycyjnego głównie z kompanii logistycznej i wsparcia.

Wraz z komponentami wymienionymi powyżej, może zostać również wysłana grupa mediacyjna.

Ze względu na wykonywaną operację, należy się liczyć z koniecznością dostarczenia zabezpieczenia logistycznego w zależności od sytuacji istniejącej w rejonie prowadzonych działań. Do tego celu będzie wykorzystywany głównie transport lotniczy lub/oraz morski.

W tych działaniach należy pamiętać, że są to operacje w rejonach o bardzo delikatnym podłożu opinii publicznej, w którym mamy do czynienia z niestabilną sytuacją polityczną, ekonomiczną, terytorialną oraz militarną. Dodatkowo należy zdawać sobie sprawę, że każda podjęta decyzja będzie miała swoje następstwa. To, czy to będą negatywne skutki i pogorszenie sytuacji w rejonie czy znowu postęp na drodze mediacji zależeć będzie głównie od samych mediatorów. W wielu jednak przypadkach szybkość reakcji i podjęcie właściwej decyzji będzie decydowało o pomyślnym zakończeniu prowadzonych działań. Związane to jest z dwoma płaszczyznami. Pierwsza to polityczna, mająca duży wpływ na stosunki międzynarodowe pomiędzy państwami zaangażowanymi w realizowaną operację ekspedycyjną a tymi, które są tego rodzaju działaniom przeciwne. Stąd, należy się liczyć z faktem, że każda pomyłka może być wykorzystana przez rządy niektórych państw do realizacji wewnętrznych celów politycznych używając do tego np. środki masowego przekazu. Druga o podłożu militarnym, mająca znaczenie ze względu na właściwą identyfikację celów, dzięki którym wyeliminowanie ich przyspieszy zakończenie operacji ekspedycyjnej.

W przypadku wystąpienia operacji ekspedycyjnej o podłożu pokojowym tj. katastrof i klęsk żywiołowych, skład wysyłanego komponentu, będzie zgoła inny niż w operacjach wymienionych powyżej. Dotyczyć to będzie zarówno wyposażenia jak i stanu osobowego. SpW tego komponentu nie będzie musiał dysponować już taką siłą ognia oraz liczebnością wojska, w tym przypadku można ją ograniczyć do minimum. Rola sił zbrojnych zostanie głównie sprowadzone do ochrony i obrony osób uczestniczących w realizacji zadań w ramach operacji pokojowej. Do tego zadania wybrana zostanie kompania logistyczna i wydzielone śmigłowce (transportowe i ewakuacji medycznej) z eskadry śmigłowców. Dodatkowo kontyngent powinien mieć możliwość wsparcia władz oraz mieszkańców rejonu pod względem logistycznym, ale również mieć możliwość wspierania przez miejscowe władze w zwalczaniu ognisk zapalnych. W ramach tej misji pod względem kadrowym, uczestniczyć będą również specjaliści w dziedzinie prowadzenia mediacji.

W przypadku operacji pokojowych należy przyjąć, że ze względu na ograniczoną liczbę wojsk uczestniczących w ugrupowaniach ekspedycyjnych, będzie konieczna

„wielofunkcyjność” w odniesieniu do sprzętu i ludzi. To będzie wpływało na zintensyfikowanie wysiłku w działaniach poszczególnych żołnierzy.

Kolejną jest operacja humanitarna i ratownictwo międzynarodowe. Do uczestniczenia w tego rodzaju działaniach należy uwzględniać przede wszystkim wykorzystanie śmigłowców transportowych i medycznych. Niebagatelną rolę w takich sytuacjach odegra również sprzęt inżynierski, pomocny w usuwaniu następstw klęsk żywiołowych.

Idea tworzenia tych ugrupowań oparta jest na założeniu, iż muszą one być zdolne do prowadzenia autonomicznych działań w przydzielonych rejonach odpowiedzialności. Dotyczy to zwłaszcza jednostek wydzielanych do operacji wymuszania pokoju, ponieważ wtedy konieczne jest tworzenie zgrupowań funkcjonalnych bazujących na samodzielnych batalionach, a niekiedy nawet kompaniach. Przy czym zgrupowania te mogą być każdorazowo modyfikowane w zależności od rozwoju sytuacji w rejonie działań i wynikających z niej potrzeb.

Stąd, istnieje konieczność potwierdzenia dotychczas przyjętych założeń i prowadzonych rozważań na podstawie literatury, w kwestiach struktury komponentu ekspedycyjnego mogącego działać poza granicami kraju oraz zagrożeń asymetrycznych w jakich może takie ugrupowanie uczestniczyć.

3. PODSUMOWANIE

Reasumując należy stwierdzić, że przyszłe operacje z jakimi będą miały do czynienia SZ RP będą zaliczane do zagrożeń asymetrycznych, niewymagających angażowania wszystkich sił wchodzących w struktury wojska polskiego. To w zdecydowany sposób wpływa na posiadanie jak najbardziej elastycznych struktur, umożliwiających w sposób modułowy tworzenia adekwatnych sił i środków do powstałego zagrożenia. Do takich według autora należy zaliczyć batalion. Co do wyposażenia takiego batalionu, oczywiście jest to sprawa do dyskusji, ale w tekście zawarto niezbędne wyposażenie, które zdecydowanie może stanowić podłoże do dalszych rozważań.

LITERATURA

1. Poradnik logistyczny do ćwiczeń i treningów sztabowych. Związek taktyczny, oddział, pododdział.” AON Wydział strategiczno-obronny. Warszawa 2008.
2. Jatczak D, Kozłowski W., 2007. Przyszłość sił zbrojnych RP. Warszawa. Kwartalnik Bellona nr 2.
3. NATO concept for countering asymmetric threats. MC 0573 (2 Draft).
4. Sieczka J., 2014. Operacje sił zbrojnych RP w zagrożeniach asymetrycznych. Systemy Logistyczne Wojsk nr 40. Warszawa. WAT.

5. Sieczka J., 2013. Transport komponentów ekspedycyjnych SZ RP poza granice państwa. *Gospodarka Materiałowa & Logistyka* 5/2013 na płycie CD str. 531-540.